



Pôle Accompagnement
des chefs d'établissement 

Le plan d'actions pastorales et éducatives

F2D67 – Service 1^{er} degré – 15/10/2021

Objectif du dossier

Ce dossier présente des repères pour faciliter la réflexion et l'élaboration du plan d'actions pastorales et éducatives.

Plan du dossier

- A. Repères généraux
- B. Repères méthodologiques
- C. Annexe : Proposition d'outil pour la rédaction du plan d'actions pastorales et éducatives du projet d'établissement

A. Repères généraux

Les objectifs pastoraux et éducatifs de certaines activités se croisent et, parfois même, se confondent d'où la suggestion de fusionner les plans d'actions pour en rédiger un seul : **le plan d'actions pastorales et éducatives**. Cet écrit unique est facilitant pour les écoles de petite taille.

Le plan d'actions pastorales et éducatives¹ nomme les **actions concrètes et évaluables** à mettre en œuvre dans l'école. Il s'agit de préciser et de prioriser les activités pastorales et éducatives et les moyens de mise en œuvre pour vivre le projet spécifique de l'Enseignement catholique dans le contexte de l'école.

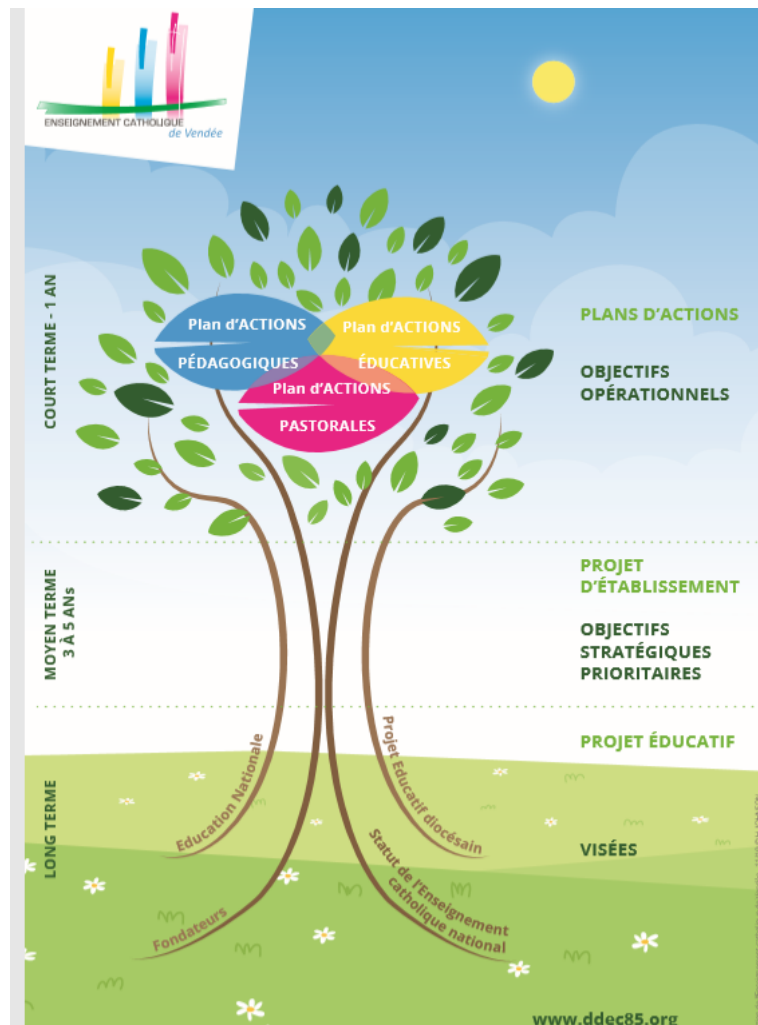
Référent à l'évangile et au projet éducatif diocésain, il décrit comment chacun des élèves et des membres de la communauté éducative va :

- vivre et transmettre des repères éducatifs « à l'image et à la ressemblance de Jésus » (cf. une école, lieu d'éducation animé par l'Esprit évangélique),
- découvrir le Christ pour cheminer et, s'il le souhaite, grandir dans la foi.

Les objectifs opérationnels du plan d'actions pastorales et éducatives découlent des objectifs stratégiques prioritaires retenus dans le projet d'établissement.

Pour mieux comprendre cette articulation, le service 1^{er} degré propose cette illustration sous la forme d'un arbre :

¹ ou volet pastoral et éducatif



Le chef d'établissement pilote son élaboration avec l'ensemble des membres de la communauté éducative. Le conseil d'établissement est une instance privilégiée pour cela.

Le plan d'actions pastorales et éducatives est élaboré pour une durée déterminée, à court terme, d'un à trois ans. Une évaluation par an, à minima, est programmée pour l'ajuster le cas échéant.

C'est un outil de pilotage pour le chef d'établissement, il permet :

- d'impliquer les membres de la communauté éducative et d'assurer la cohésion en les fédérant autour d'un projet commun (ou actions communes).
- de faire du sens, en inscrivant ce qui se vit à l'école dans la dynamique de réseau Enseignement catholique ainsi que dans la vie de l'Eglise locale.

Les principaux textes de référence sont :

- Projet éducatif diocésain
<https://www.ddec85.org/enseignement-catholique-85/notre-projet-educatif/notre-projet-educatif/>

- Repères et orientations de l'animation pastorale
<https://www.ddec85.org/enseignement-catholique-85/la-pastorale/reperes-orientations/>
- Référentiels de compétences des Professeurs des Ecoles (notamment le point 6 « Prendre en compte la diversité des élèves »)
<http://www.education.gouv.fr/cid52614/menh1012598a.html>
- Statut Enseignement catholique 2013 :
<http://directeur.ddec85.org/?p=2984>
- Statut Chef d'établissement Premier degré :
<http://directeur.ddec85.org/?p=2749>

B. Repères méthodologiques

Quatre étapes sont nécessaires :

1. Etape 1 : Analyser la situation, « Savoir d'où l'on part »
2. Etape 2 : Elaborer un programme d'actions « Savoir où l'on va »
3. Etape 3 : Réaliser, mettre en œuvre, « Y aller. »
4. Etape 4 : Evaluer « Savoir où on en est à l'échéance fixée. »

1. Etape 1 : analyser la situation « Savoir d'où l'on part »

Partir des objectifs prioritaires retenus pour le projet d'établissement de l'école. Si le projet d'établissement n'est pas écrit, se référer à la vie de Jésus (aux Evangiles), au projet diocésain et aux orientations diocésaines concernant la pastorale

- Faire un état des lieux du vécu de l'école :
 - recueillir les paroles et expressions des membres de la communauté éducative : parents, enfants, enseignants, personnels salariés OGEC, prêtres, LEME, catéchistes, ...
 - lister les activités éducatives dans l'école et dans les classes
 - lister les activités pastorales dans l'école et dans les classes
 - répertorier les outils utilisés, les programmations et horaires, les budgets, le matériel, ...

- Analyser les constats recueillis au regard des objectifs prioritaires retenus et des références évangéliques pour :
 - Identifier les points forts dont les éléments facilitateurs
 - Identifier ce qui manque, les points à améliorer
 - Repérer les liens entre l'éducatif et la pastorale : le commun, le différent

La synthèse de l'analyse peut revêtir la forme suivante :

Objectifs stratégiques prioritaires du projet d'établissement ²	Actions éducatives et pastorales vécues	à conserver et à renforcer	à améliorer, à initier
Reconnaitre chaque enfant et chaque adulte avec ses particularités, ses talents et ses différences	sur les temps spécifiques	A titre d'exemple - La programmation des séances de caté est opérationnelle. Le calendrier et les modalités sont fixées dès le début de l'année, en accord avec toutes les personnes concernées. -	A titre d'exemple - Les catéchistes et les Salariés OGEC ne sont pas invités aux temps de convivialité de l'école. - Les enseignants ne connaissent pas le prêtre, il ne vient pas à l'école sur le temps scolaire. -
	au quotidien	A titre d'exemple - Dans la gestion de conflits, la parole est donnée à chaque enfant. Un travail de discernement, de réparation et de pardon est enclenché. - Les appréciations des évaluations sont réfléchies, pensées pour donner de la valeur au travail de l'élève.	A titre d'exemple - L'entrée dans la journée n'est pas toujours soignée (bonjour trop rapide, ...)

- Prioriser
 - Retenir un ou deux points à conserver, améliorer ou initier

2. Etape 2 : élaborer un programme d'action « Savoir où l'on va »

- A partir de l'analyse réalisée et des priorités retenues, déterminer les objectifs opérationnels (compétences à développer) et les actions envisagées au niveau des élèves. Il est nécessaire que ces actions soient concrètes, adaptées et réalisables.
- Prévoir un échéancier

² A défaut les axes du projet éducatif diocésain

Par exemple :

Objectifs Stratégiques prioritaires :				
<ul style="list-style-type: none"> - Reconnaître chaque enfant et chaque adulte avec ses particularités, ses talents et ses différences - ... 				
Au niveau des élèves				
Objectifs opérationnels	Actions envisagées Sur les temps spécifiques	Personnes concernées	Modalités, outils	Echéance
<ul style="list-style-type: none"> - Développer des temps d'éveil à la foi plus réguliers à partir de récits bibliques 	<ul style="list-style-type: none"> - Préparer un temps d'éveil à la foi hebdomadaire, en lien avec la vie de classe 	<ul style="list-style-type: none"> - Enseignants - Catéchistes - Élèves 	<ul style="list-style-type: none"> - Voir les documents proposés sur les sites (service diocésain de la catéchèse et service de la pastorale scolaire) - Acheter des livres à mettre à disposition des élèves 	
Objectifs opérationnels	Actions envisagées au quotidien	Personnes concernées	Modalités, outils	Echéance
<ul style="list-style-type: none"> - Utiliser des formules de politesse, des compliments en fonction du contexte - Connaître 3 moments de la vie de Jésus où Il a accueilli sans jugement de valeurs 	<ul style="list-style-type: none"> - Le défi des mots qui font du bien : « des chaudoudoux » - Dans 3 moments de la vie de Jésus, repérer les mots qu'Il utilise pour exprimer son amour 	Tous les membres de la communauté éducative : <ul style="list-style-type: none"> - Enseignant - Élèves - Salariés OGEC - Catéchistes ... 	<ul style="list-style-type: none"> - Sensibiliser adultes et enfants de l'école ; travailler cette question en conseil d'établissement ; construire des repères collectifs pour améliorer l'accueil avec les élèves, avec les adultes, entre élèves, entre élèves et adultes, entre adultes, ...en interne, en externe ... - Identifier des passages de l'Évangile où Jésus a accueilli sans jugement de valeurs 	<ul style="list-style-type: none"> - 1^{ière} année

Objectifs Stratégiques prioritaires : <ul style="list-style-type: none"> - Reconnaître chaque enfant et chaque adulte avec ses particularités, ses talents et ses différences - ... 		
Au niveau de l'équipe éducative : enseignants, salariés OGEC, catéchistes, parents, LEME, accompagnateurs, prêtre, ...		
Compétences à développer	Modalités envisagées,	Echéance
- Connaître et utiliser techniques de communication Non-Violente	<ul style="list-style-type: none"> - Temps conviviaux pour faire connaissance - Recherche : lecture, Internet, - Formation collective ou individuelle 	- ...
- Connaissance de récits bibliques adaptés aux enfants	<ul style="list-style-type: none"> - Repérer en équipe les textes bibliques étudiés dans les parcours utilisés à l'école, en choisir un ou deux ; rechercher comment s'y référer de façon régulière 	- ...

3. Etape 3 : réaliser, mettre en œuvre « Y aller »

- Dater le document et le valider
- Le communiquer aux membres du conseil d'établissement, à l'équipe éducative
- Choisir les actions qui vont être communiquées aux parents et les modalités de cette communication (avec des mots clés, des photos, par un flyer, sur le site, ...)
- Conduire les actions éducatives et pastorales choisies

4. Etape 4 : évaluer « Savoir où on en est à l'échéance fixée »

- Il s'agit de réaliser le bilan intermédiaire et/ou à la fin de l'échéance fixée (cf. documents élaborés en 2.2) :
 - Se rappeler les priorités retenues
 - Analyser
- Déterminer des perspectives pour l'élaboration du prochain plan d'actions pastorales et éducatives
 - Ce qui doit être poursuivi ou renforcé
 - Ce qui doit être initié (nouvelles priorités à se donner)

C. Annexe

Ce support est une proposition. Il est possible d'écrire le plan d'actions pastorales et éducatives sous une autre forme : texte, carte heuristique, ...

[Proposition d'outil pour la rédaction du plan d'actions pastorales et éducatives](#)